

Feedback-Bericht für die Gemeinsame Einrichtung zum DMP Diabetes mellitus Typ 2

Berichtszeitraum 01.07.2022 bis 31.12.2022

In diesem Bericht

- **Überblick** Seite 1
- **Auswertung der Qualitätsziele** Seite 2
- **Verlaufsbezogene Darstellung** Seite 6

Gemeinsame Einrichtung Saarland, Postfach 101643, 66016 Saarbrücken

Sehr geehrte Damen und Herren,

Sie erhalten den Feedback-Bericht für die Gemeinsame Einrichtung zum DMP Diabetes mellitus Typ 2 für den Berichtszeitraum 01.07.2022 bis 31.12.2022. Sie können dem Bericht entnehmen, inwieweit die Qualitätsziele erreicht wurden. Neben der Auswertung der Qualitätsziele stellen wir Ihnen zusätzlich ausgewählte Indikatoren im zeitlichen Verlauf dar.

Mit freundlichen Grüßen

Ihre Gemeinsame Einrichtung Saarland

AOK Rheinland-Pfalz/Saarland - Die Gesundheitskasse, Landesdirektion Saarland, IKK Südwest, Sozialversicherung für Landwirtschaft, Forsten und Gartenbau, Rheinland-Pfalz und Saarland, KNAPPSCHAFT, Regionaldirektion Saarbrücken, vdek-Landesvertretung Saarland, Kassenärztliche Vereinigung Saarland

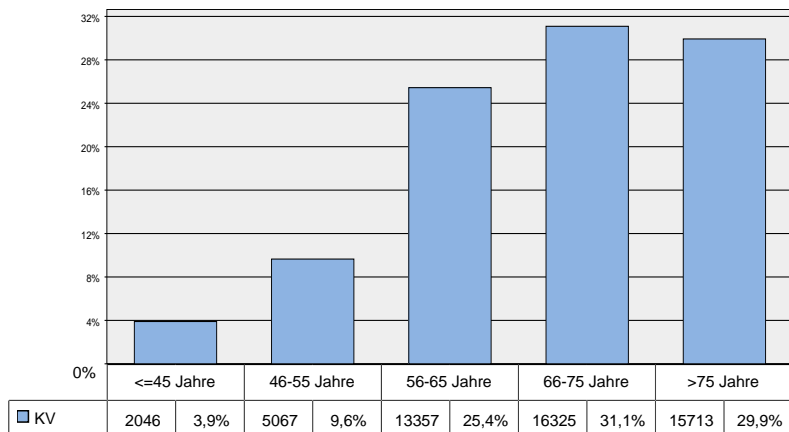
Patienten im Bericht

Auswertung der Qualitätsziele: **52508** Patienten

Hinweis: Im Berichtszeitraum vom 01.07.2022 bis 31.12.2022 liegen für 52508 Patienten Dokumentationsbögen vor. Diese Patienten wurden in der Auswertung berücksichtigt (davon 3716 Patienten, für die nur die Erstdokumentation vorliegt, und 48792 Patienten mit mindestens einer Folgedokumentation).

Altersverteilung

Die Patienten aller Praxen der KV sind durchschnittlich **68** Jahre alt.



Ergebnisse im Überblick

Thema	Ziel nicht erreicht	Ziel erreicht
Hypoglykämie		✓
Notfallmäßige stationäre Behandlung		✓
Metformin		✓
Thrombozytenaggregationshemmer	!	
HbA1c > 8,5%		✓
HbA1c-Zielwert		✓
RR ≤ 139/89 mmHg		✓
Syst. RR > 150 mmHg		✓
Jährliche eGFR		✓
Beh. Fußläsionen	!	
Pulsstatus bei Ulkus		✓
Jährlicher Fußstatus	!	
Intervalle Fußinspektion	!	
Augenarzt	!	

Auswertung der Qualitätsziele

Erklärung



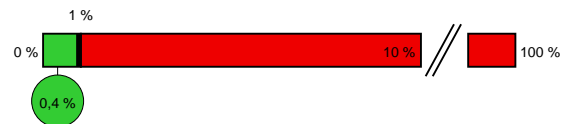
Hypoglykämie

Qualitätsziel:

Weniger als 1% der Patienten hatten eine oder mehr Notfallmäßige Behandlungen von Hypoglykämien innerhalb der letzten 12 Monate

Berücksichtigte Patienten:

Alle Patienten mit mindestens 12 Monaten Teilnahmedauer am DMP



KV: 161 von 41829 berücksichtigten Patienten

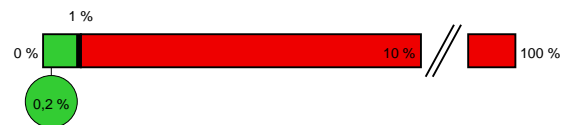
Notfallmäßige stationäre Behandlung

Qualitätsziel:

Weniger als 1% der Patienten hatten eine oder mehrere Notfallmäßige stationäre Behandlungen wegen Diabetes innerhalb der letzten sechs Monate

Berücksichtigte Patienten:

Alle Patienten mit mindestens sechs Monaten Teilnahmedauer am DMP



KV: 98 von 45095 berücksichtigten Patienten

Metformin

Qualitätsziel:

Mindestens 70% der Patienten unter antidiabetischer oraler Monotherapie erhalten Metformin

Berücksichtigte Patienten:

Alle Patienten mit einem oralen Antidiabetikum als Monotherapie



KV: 14164 von 17315 berücksichtigten Patienten

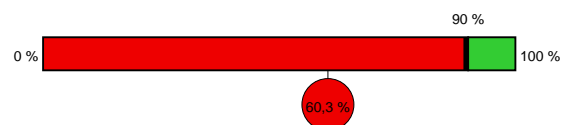
Augenarzt

Qualitätsziel:

Bei mindestens 90% der Patienten wurde eine augenärztliche Untersuchung in den letzten 24 Monaten durchgeführt

Berücksichtigte Patienten:

Alle Patienten mit mindestens 24 Monaten Teilnahmedauer am DMP



KV: 22262 von 36915 berücksichtigten Patienten

Auswertung der Qualitätsziele

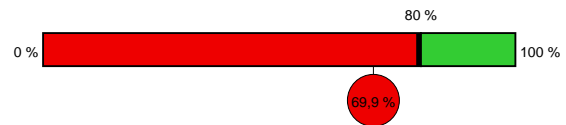
Thrombozyten- aggregations- hemmer

Qualitätsziel:

Mindestens 80% der Patienten mit Makroangiopathie erhalten einen Thrombozytenaggregationshemmer

Berücksichtigte Patienten:

Alle Patienten, bei denen AVK, KHK, Schlaganfall oder Herzinfarkt dokumentiert wurde und bei denen keine Kontraindikation vorliegt und / oder die keine orale Antikoagulation erhalten



KV: 9768 von 13967 berücksichtigten Patienten

HbA1c-Wert

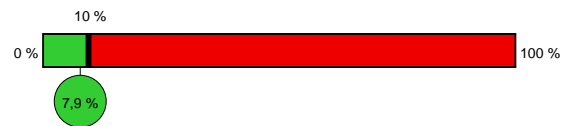
> 8,5%

Qualitätsziel:

Höchstens 10% der Patienten haben einen HbA1c-Wert von > 8,5% (69 mmol/mol)

Berücksichtigte Patienten:

Alle Patienten



KV: 4129 von 52508 berücksichtigten Patienten

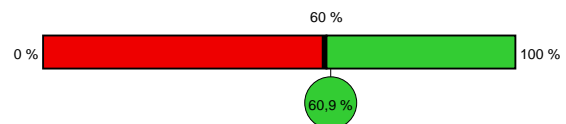
Individueller HbA1c- Zielwert

Qualitätsziel:

Mindestens 60% der Patienten haben ihren individuell vereinbarten HbA1c-Zielwert erreicht

Berücksichtigte Patienten:

Alle Patienten mit mindestens 12 Monaten Teilnahmedauer am DMP



KV: 25473 von 41829 berücksichtigten Patienten

RR

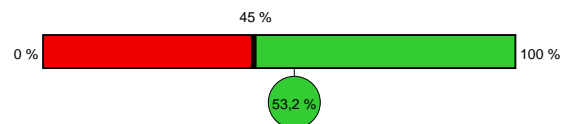
≤ 139/89 mmHg

Qualitätsziel:

Mindestens 45% der Patienten mit bekannter Hypertonie haben einen Blutdruck ≤139/89 mmHg

Berücksichtigte Patienten:

Alle Patienten, bei denen eine Hypertonie als Begleiterkrankung dokumentiert wurde



KV: 21875 von 41126 berücksichtigten Patienten

Systolischer Blutdruck

> 150 mmHg

Qualitätsziel:

Höchstens 15% der Patienten mit bekannter Hypertonie haben einen systolischen Blutdruck von >150 mmHg

Berücksichtigte Patienten:

Alle Patienten, bei denen eine Hypertonie als Begleiterkrankung dokumentiert wurde



KV: 6097 von 41126 berücksichtigten Patienten

Auswertung der Qualitätsziele

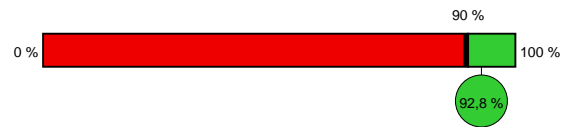
Jährliche eGFR

Qualitätsziel:

Bei mindestens 90% der Patienten wurde die eGFR in den letzten 12 Monaten bestimmt

Berücksichtigte Patienten:

Alle Patienten mit mindestens 12 Monaten Teilnahmedauer am DMP



KV: 38821 von 41829 berücksichtigten Patienten

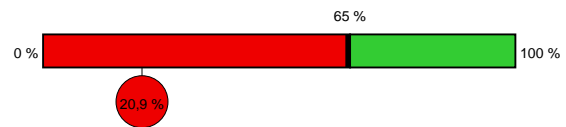
Behandlung Fußläsionen

Qualitätsziel:

Mindestens bei 65% der Patienten mit oberflächlicher Wunde mit Ischämie und allen Patienten mit tiefen Ulzera wurde eine Behandlung/Mitbehandlung in einer für das diabetische Fußsyndrom qualifizierten Einrichtung veranlasst

Berücksichtigte Patienten:

Alle Patienten mit oberflächlicher Wunde mit Ischämie und alle Patienten mit tiefen Ulzera mit mindestens sechs Monaten Teilnahmedauer am DMP



KV: 40 von 191 berücksichtigten Patienten

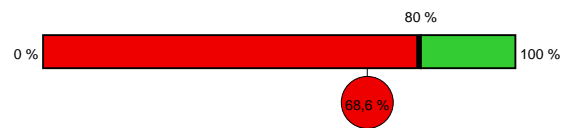
Jährlicher Fußstatus

Qualitätsziel:

Mindestens 80% aller Patienten mit Erhebung des Fußstatus in den letzten 12 Monaten

Berücksichtigte Patienten:

Alle Patienten mit mindestens 12 Monaten Teilnahmedauer am DMP



KV: 28711 von 41829 berücksichtigten Patienten

Pulsstatus bei Ulkus

Qualitätsziel:

Mindestens 80% aller Patienten mit einem Ulkus, bei denen gleichzeitig der Pulsstatus untersucht wurde

Berücksichtigte Patienten:

Alle Patienten mit einem Ulkus



KV: 323 von 386 berücksichtigten Patienten

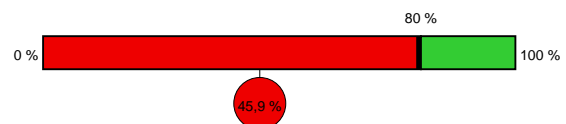
Intervalle Fußinspektion

Qualitätsziel:

Mindestens 80% aller Patienten bei denen angemessene Intervalle für künftige Fußinspektionen festgelegt wurden

Berücksichtigte Patienten:

Alle Patienten ≥ 18 Jahre mit Neuropathie, ohne Ulkus und ohne (Wund)Infektion



KV: 1815 von 3956 berücksichtigten Patienten

Auswertung der Qualitätsziele

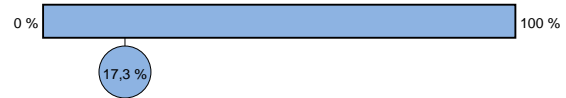
Diabetes-Schulung (Quote)

Qualitätsziel:

Ein hoher Anteil der Patienten hat im Rahmen des DMP an einer Diabetes-Schulung teilgenommen

Berücksichtigte Patienten:

Alle Patienten



KV: 9103 von 52508 berücksichtigten Patienten

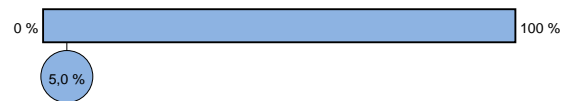
Hypertonie-Schulung (Quote)

Qualitätsziel:

Ein hoher Anteil der Patienten mit bekannter Hypertonie hat im Rahmen des DMP an einer Hypertonie-Schulung teilgenommen

Berücksichtigte Patienten:

Alle Patienten mit bekannter Hypertonie



KV: 2068 von 41126 berücksichtigten Patienten

Diabetes-Schulung

für zum Zeitpunkt Ihrer DMP-Einschreibung noch ungeschulte Patienten

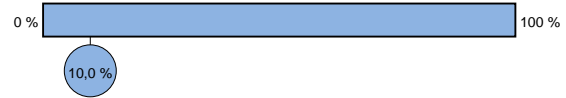
(Erfassung in der Dokumentation ab dem 01.07.2017)

Qualitätsziel:

Ein hoher Anteil der Patienten, die zum Zeitpunkt ihrer DMP-Einschreibung noch ungeschult waren, hat im Rahmen des DMP an einer Diabetes-Schulung teilgenommen

Berücksichtigte Patienten:

Alle zum Zeitpunkt Ihrer DMP-Einschreibung ungeschulten Patienten mit einer Erstdokumentation ab dem 01.07.2017



KV: 1698 von 16994 berücksichtigten Patienten

Hypertonie-Schulung

für zum Zeitpunkt Ihrer DMP-Einschreibung noch ungeschulte Patienten

(Erfassung in der Dokumentation ab dem 01.07.2017)

Qualitätsziel:

Ein hoher Anteil der Patienten, die zum Zeitpunkt ihrer DMP-Einschreibung noch ungeschult waren, hat im Rahmen des DMP an einer Hypertonie-Schulung teilgenommen

Berücksichtigte Patienten:

Alle zum Zeitpunkt Ihrer DMP-Einschreibung ungeschulten Patienten mit bekannter Hypertonie mit einer Erstdokumentation ab dem 01.07.2017



KV: 317 von 13747 berücksichtigten Patienten

Verlaufsbezogene Darstellung ausgewählter Indikatoren

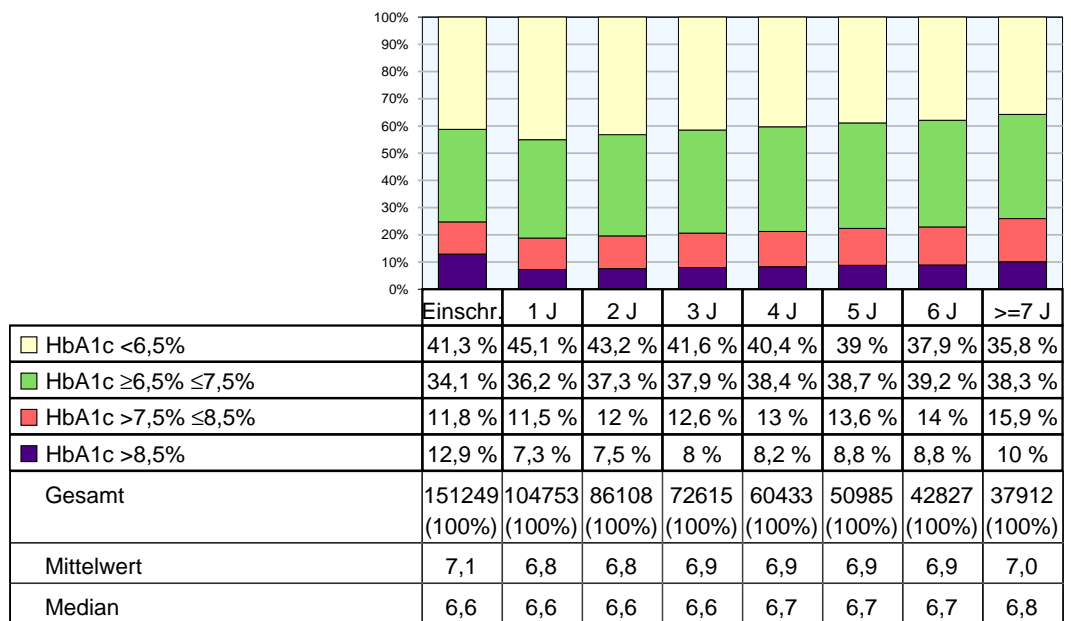
Was zeigen die Grafiken?

Die Säulen repräsentieren Werte, die die Patienten nach der jeweils angegebenen DMP-Teilnahmedauer aufweisen. In der Säule "1 J" sind beispielsweise die Werte aller Patienten zusammengefasst, die 1 Jahr am DMP teilnehmen.

Die Werte eines Patienten können mehrfach vorkommen. Abhängig von der DMP-Teilnahmedauer können die nach der jeweiligen Teilnahmedauer erhobenen Werte eines Patienten z.B. in den Säulen "Einschreibung" bis "ntes Jahr" eingegangen sein.

Die erste Grafik zeigt die Verteilung der HbA1c-Werte, gruppiert nach vier Klassen. Die zweite Grafik stellt die Entwicklung des Blutdrucks bei Patienten mit bekannter Hypertonie im Verlauf der DMP-Teilnahme dar.

HbA1c-Werteklassen



Blutdruck-Werteklassen

