

Feedback-Bericht für die Gemeinsame Einrichtung zum DMP Diabetes mellitus Typ 2

Berichtszeitraum 01.01.2025 bis 30.06.2025

Gemeinsame Einrichtung Saarland, Postfach 101643, 66016 Saarbrücken

In diesem Bericht

- **Überblick** Seite 1
- **Auswertung der Qualitätsziele** Seite 2
- **Verlaufsbezogene Darstellung** Seite 6

Sehr geehrte Damen und Herren,

Sie erhalten den Feedback-Bericht für die Gemeinsame Einrichtung zum DMP Diabetes mellitus Typ 2 für den Berichtszeitraum 01.01.2025 bis 30.06.2025. Sie können dem Bericht entnehmen, inwieweit die Qualitätsziele erreicht wurden. Neben der Auswertung der Qualitätsziele stellen wir Ihnen zusätzlich ausgewählte Indikatoren im zeitlichen Verlauf dar.

Mit freundlichen Grüßen

Ihre Gemeinsame Einrichtung Saarland

AOK Rheinland-Pfalz/Saarland - Die Gesundheitskasse, Landesdirektion Saarland, IKK Südwest, Sozialversicherung für Landwirtschaft, Forsten und Gartenbau, Rheinland-Pfalz und Saarland, KNAPPSCHAFT, Regionaldirektion Saarbrücken, vdek-Landesvertretung Saarland, Kassenärztliche Vereinigung Saarland

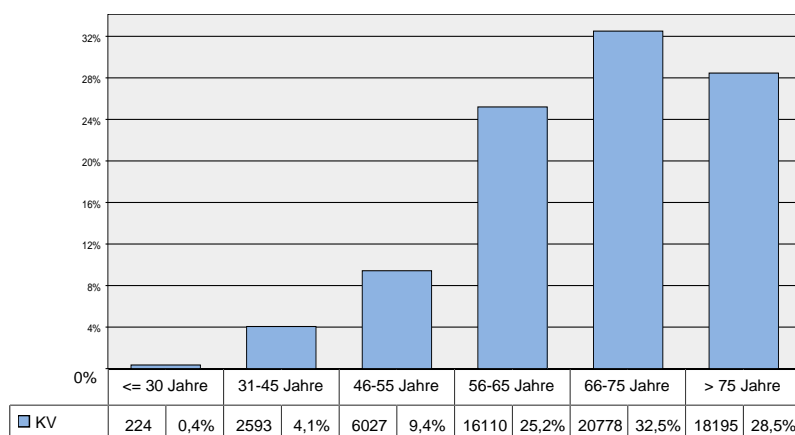
Teilnehmer/-innen im Bericht

Auswertung der Qualitätsziele: 63927 Teilnehmer/-innen

Hinweis: Im Berichtszeitraum vom 01.01.2025 bis 30.06.2025 liegen für 63927 Teilnehmer/-innen Dokumentationsbögen vor. Diese Teilnehmer/-innen wurden in der Auswertung berücksichtigt (davon 3894 Teilnehmer/-innen, für die nur die Erstdokumentation vorliegt, und 60033 Teilnehmer/-innen mit mindestens einer Folgedokumentation).

Altersverteilung

Die Teilnehmer*innen aller Praxen der KV sind durchschnittlich **68** Jahre alt.

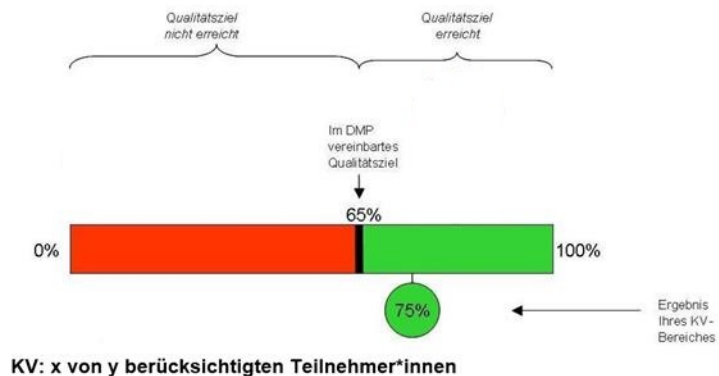


Ergebnisse im Überblick

Thema	Ziel nicht erreicht	Ziel erreicht
HbA1c-Zielwert	!	
HbA1c-Wert 8,5%		✓
Hypoglykämie		✓
Notfallm. Behandlg		✓
RR <140/90 mmHg		✓
Syst. RR > 150 mmHg		✓
Diab-Schulung	Kein Zielwert festgelegt (Ihr erreichter Wert: 66,7 %)	
RR-Schulung	Kein Zielwert festgelegt (Ihr erreichter Wert: 71,3 %)	
Beh. Fußläsionen	!	
Jährlich eGFR		✓
TAH	!	
Fußstatus	!	
Pulsstatus bei Ulkus	!	
Intervalle Fuß	!	
Metformin bei Mono-Th.		✓
Metformin plus SGLT2- I oder GLP-1-RA	!	
Augenarzt	!	

Auswertung der Qualitätsziele

Erklärung



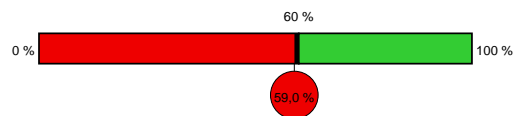
Individueller HbA1c-Zielwert

Qualitätsziel:

Mindestens 60 % der Teilnehmer/-innen haben ihren individuell vereinbarten HbA1c-Zielwert erreicht.

Berücksichtigte Teilnehmer/-innen:

Alle Teilnehmer/-innen mit mindestens 12 Monaten Teilnahmedauer am DMP



KV: 29087 von 49323 berücksichtigten Teilnehmer*innen

HbA1c-Wert > 8,5%

Qualitätsziel:

Höchstens 10 % der Teilnehmer/-innen haben einen HbA1c-Wert größer als 8,5% (69 mmol/mol)

Berücksichtigte Teilnehmer/-innen:

Alle Teilnehmer/-innen



KV: 5373 von 63927 berücksichtigten Teilnehmer*innen

Auswertung der Qualitätsziele

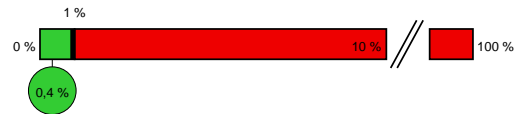
Hypoglykämie

Qualitätsziel:

Weniger als 1 % der Teilnehmer/-innen hatten eine oder mehrere schwere Hypoglykämien innerhalb der letzten 12 Monate

Berücksichtigte Teilnehmer/-innen:

Alle Teilnehmer/-innen mit mindestens 12 Monaten Teilnahmedauer am DMP



KV: 175 von 49323 berücksichtigten Teilnehmer*innen

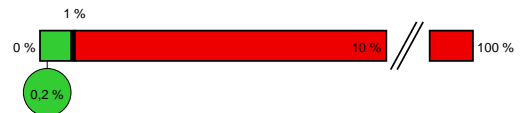
Notfallmäßige stationäre Behandlung

Qualitätsziel:

Weniger als 1 % der Teilnehmer/-innen hatten eine oder mehr Notfallmäßige stationäre Behandlungen wegen Diabetes mellitus Typ 2 innerhalb der letzten sechs Monate

Berücksichtigte Teilnehmer/-innen:

Alle Teilnehmer/-innen mit mindestens sechs Monaten Teilnahmedauer am DMP



KV: 114 von 54841 berücksichtigten Teilnehmer*innen

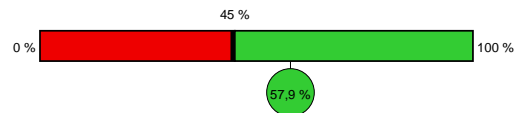
RR <140/90 mmHg

Qualitätsziel:

Mindestens 45 % der Teilnehmer/-innen mit bekannter Hypertonie haben einen Blutdruck kleiner gleich 139/89 mmHg

Berücksichtigte Teilnehmer/-innen:

Alle Teilnehmer/-innen, bei denen eine Hypertonie als Begleiterkrankung dokumentiert wurde



KV: 28539 von 49328 berücksichtigten Teilnehmer*innen

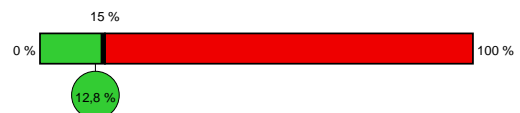
Syst. RR > 150 mmHg

Qualitätsziel:

Höchstens 15 % der Teilnehmer/-innen mit bekannter Hypertonie haben einen systolischen Blutdruck von größer als 150 mmHg

Berücksichtigte Teilnehmer/-innen:

Alle Teilnehmer/-innen, bei denen eine Hypertonie als Begleiterkrankung dokumentiert wurde



KV: 6314 von 49328 berücksichtigten Teilnehmer*innen

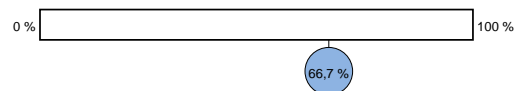
Diabetes-Schulung (Diab-Schulung)

Qualitätsziel:

Möglichst viele Teilnehmer/-innen sollen innerhalb des Berichtszeitraums oder während der 12 Monate davor an einer Diabetes-Schulung teilgenommen haben

Berücksichtigte Teilnehmer/-innen:

Alle Teilnehmer/-innen die bei Einschreibung ungeschult waren (Berichtszeitraum und 12 Monate davor)



KV: 1563 von 2343 berücksichtigten Teilnehmer*innen

Auswertung der Qualitätsziele

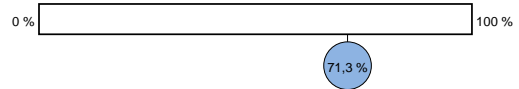
Hypertonie-Schulung (RR-Schulung)

Qualitätsziel:

Möglichst viele Teilnehmer/-innen mit bekannter Hypertonie sollen innerhalb des Berichtszeitraums oder während der 12 Monate davor an einer Hypertonie-Schulung teilgenommen haben

Berücksichtigte Teilnehmer/-innen:

Alle Teilnehmer/-innen die bei Einschreibung noch ungeschult waren und bei denen eine bekannte Hypertonie dokumentiert wurde (Berichtszeitraums und 12 Monate davor)



KV: 382 von 536 berücksichtigten Teilnehmer*innen

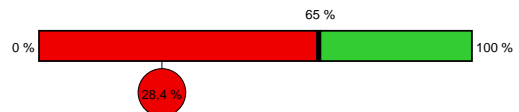
Behandlung Fußläsionen

Qualitätsziel:

Bei mindestens 65 % der Teilnehmer/-innen mit oberflächlicher Wunde mit Ischämie und tiefen Ulzera (mit oder ohne Wundinfektion, mit oder ohne Ischämie) erfolgt eine Behandlung/ Mitbehandlung in einer für das diabetische Fußsyndrom qualifizierten Einrichtung oder wurde veranlasst

Berücksichtigte Teilnehmer/-innen:

Alle Teilnehmer/-innen mit oberflächlicher Wunde mit Ischämie und tiefen Ulzera (mit oder ohne Wundinfektion, mit oder ohne Ischämie) mit mindestens sechs Monaten Teilnahmedauer am DMP



KV: 46 von 162 berücksichtigten Teilnehmer*innen

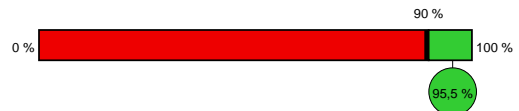
Jährlich eGFR

Qualitätsziel:

Bei mindestens 90 % der Teilnehmer/-innen wurde die eGFR in den letzten 12 Monaten bestimmt

Berücksichtigte Teilnehmer/-innen:

Alle Teilnehmer/-innen mit mindestens 12 Monaten Teilnahmedauer am DMP



KV: 47127 von 49323 berücksichtigten Teilnehmer*innen

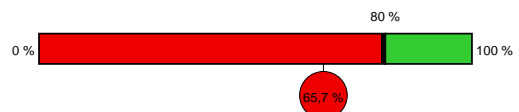
Thrombozytenaggregationshemmer (TAH)

Qualitätsziel:

Mindestens 80 % der Teilnehmer/-innen mit Makroangiopathie erhalten einen TAH

Berücksichtigte Teilnehmer/-innen:

Alle Teilnehmer/-innen, bei denen AVK, KHK oder Schlaganfall dokumentiert wurde und bei denen keine Kontraindikation oder orale Antikoagulation besteht



KV: 10821 von 16471 berücksichtigten Teilnehmer*innen

Auswertung der Qualitätsziele

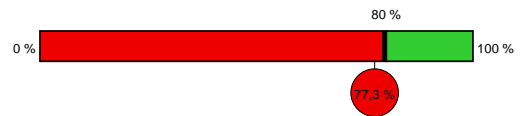
Fußstatus

Qualitätsziel:

Mindestens 80 % der Teilnehmer/-innen erhielten eine komplette Untersuchung des Fußstatus in den letzten 12 Monaten

Berücksichtigte Teilnehmer/-innen:

Alle Teilnehmer/-innen mit mindestens 12 Monaten Teilnahmedauer am DMP



KV: 38129 von 49323 berücksichtigten Teilnehmer*innen

Pulsstatus bei Ulkus

Qualitätsziel:

Mindestens 80 % der Teilnehmer/-innen mit einem Ulkus, bei denen gleichzeitig der Pulsstatus untersucht wurde

Berücksichtigte Teilnehmer/-innen:

Alle Teilnehmer/-innen mit einem Ulkus



KV: 289 von 367 berücksichtigten Teilnehmer*innen

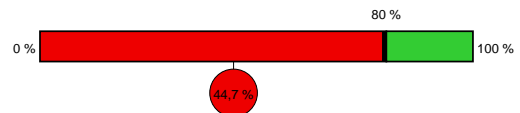
Intervalle Fußinspektion (Intervalle Fuß)

Qualitätsziel:

Mindestens 80 % der Teilnehmer/-innen bei denen angemessene Intervalle für künftige Fußinspektionen festgelegt wurden

Berücksichtigte Teilnehmer/-innen:

Alle Teilnehmer/-innen ab 18 Jahre mit Neuropathie



KV: 2423 von 5419 berücksichtigten Teilnehmer*innen

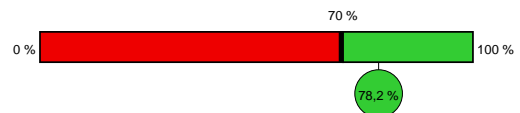
Metformin bei Monotherapie

Qualitätsziel:

Mindestens 70 % der Teilnehmer/-innen erhalten Metformin bei einer Monotherapie

Berücksichtigte Teilnehmer/-innen:

Alle Teilnehmer/-innen mit einer Monotherapie mit einem Antidiabetikum



KV: 14739 von 18844 berücksichtigten Teilnehmer*innen

Auswertung der Qualitätsziele

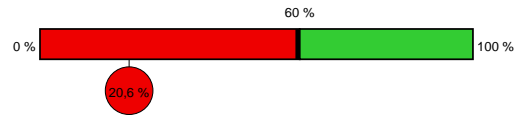
Metformin plus SGLT2- I oder GLP-1-RA

Qualitätsziel:

Mindestens 60 % der Teilnehmer/-innen mit KHK, Herzinfarkt, chronischer Herzinsuffizienz, Schlaganfall oder eGFR kleiner 60 ml/min/1,73m² KOF erhalten eine Kombinationstherapie mit Metformin plus SGLT2-Inhibitor oder GLP-1-Rezeptoragonisten

Berücksichtigte Teilnehmer/-innen:

Alle Teilnehmer/-innen, bei denen eine KHK, ein Herzinfarkt, eine chronische Herzinsuffizienz, ein Schlaganfall oder eine eGFR kleiner als 60 ml/min/1,73m² KOF dokumentiert wurde und bei denen keine Kontraindikationen gegen Metformin oder SGLT2-Inhibitor und GLP-1-Rezeptoragonist besteht



KV: 5505 von 26742 berücksichtigten Teilnehmer*innen

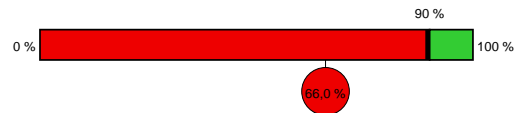
Augenarzt

Qualitätsziel:

Bei mindestens 90 % der Teilnehmer/-innen wurde eine augenärztliche Untersuchung in den letzten 24 Monaten durchgeführt

Berücksichtigte Teilnehmer/-innen:

Alle Teilnehmer/-innen mit mindestens 24 Monaten Teilnahmedauer am DMP



KV: 26431 von 40076 berücksichtigten Teilnehmer*innen

Verlaufsbezogene Darstellung ausgewählter Indikatoren

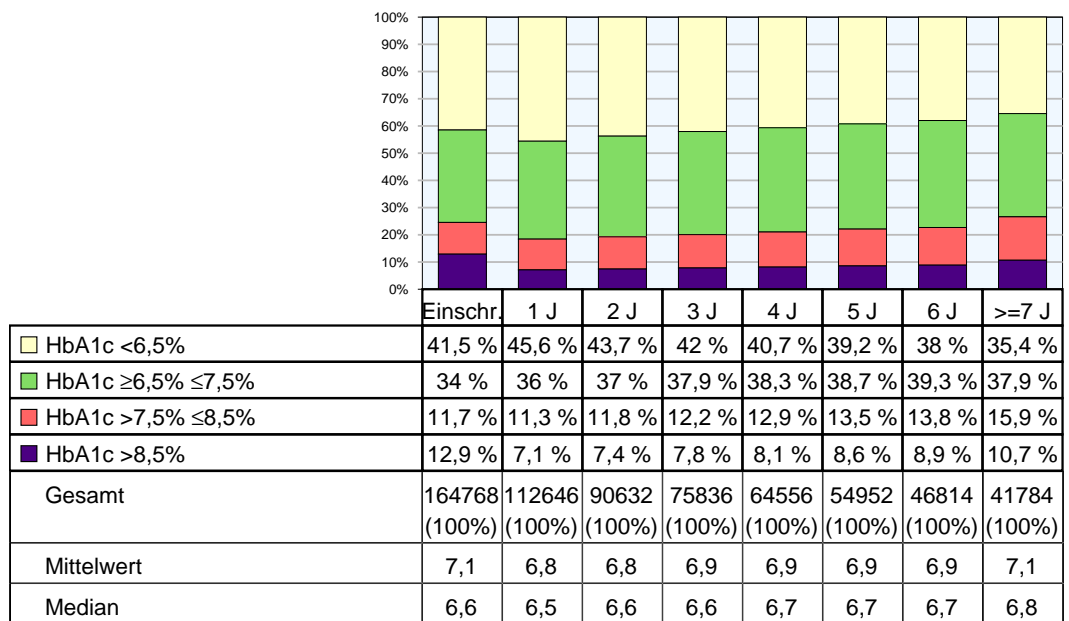
Was zeigen die Grafiken?

Die Säulen repräsentieren Werte, die die Patienten nach der jeweils angegebenen DMP-Teilnahmedauer aufweisen. In der Säule "1 J" sind beispielsweise die Werte aller Patienten zusammengefasst, die 1 Jahr am DMP teilnehmen.

Die Werte eines Patienten können mehrfach vorkommen. Abhängig von der DMP-Teilnahmedauer können die nach der jeweiligen Teilnahmedauer erhobenen Werte eines Patienten z.B. in den Säulen "Einschreibung" bis "ntes Jahr" eingegangen sein.

Die erste Grafik zeigt die Verteilung der HbA1c-Werte, gruppiert nach vier Klassen. Die zweite Grafik stellt die Entwicklung des Blutdrucks bei Patienten mit bekannter Hypertonie im Verlauf der DMP-Teilnahme dar.

HbA1c-Werteklassen



Blutdruck-Werteklassen

